

**Проверочная работа
по БИОЛОГИИ**

7 КЛАСС

Вариант 1

Инструкция по выполнению работы

На выполнение работы по биологии отводится 45 минут. Работа включает в себя 10 заданий.

Ответы на задания запишите в поля ответов в тексте работы. В случае записи неверного ответа зачеркните его и запишите рядом новый.

При выполнении работы не разрешается пользоваться учебником, рабочими тетрадями и другим справочным материалом.

При необходимости можно пользоваться черновиком. Записи в черновике проверяться и оцениваться не будут.

Советуем выполнять задания в том порядке, в котором они даны. В целях экономии времени пропускайте задание, которое не удаётся выполнить сразу, и переходите к следующему. Если после выполнения всей работы у Вас останется время, то Вы сможете вернуться к пропущенным заданиям.

Желаем успеха!

Заполняется учителем, экспертом или техническим специалистом

Обратите внимание: в случае, если какие-либо задания не могли быть выполнены целым классом по причинам, связанным с отсутствием соответствующей темы в реализуемой школой образовательной программе, в форме сбора результатов ВПР всем обучающимся класса за данное задание вместо балла выставляется значение «Тема не пройдена». В соответствующие ячейки таблицы заполняется н/п.

Таблица для внесения баллов участника

| Номер задания | 1.1 | 1.2 | 2 | 3 | 4 | 5 | 6.1 | 6.2 | 7.1 | 7.2 | 8 | 9 | 10.1 | 10.2 | Сумма баллов | Отметка за работу |
|---------------|-----|-----|---|---|---|---|-----|-----|-----|-----|---|---|------|------|--------------|-------------------|
| Баллы | | | | | | | | | | | | | | | | |

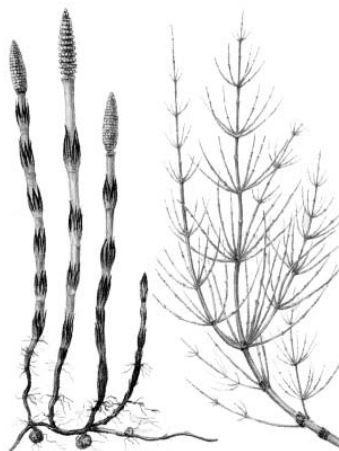
1

Рассмотрите изображения различных объектов живой природы.

1.1. Подпишите их названия, используя слова из предложенного списка: *однодольные, листостебельные мхи, папоротниковые, хвощовые.*



A. _____



Б. _____



В. _____



Г. _____

1.2. Три из изображённых объектов объединены общим признаком. Выпишите название объекта, «выпадающего» из общего ряда. Объясните свой выбор.

Ответ. _____

2

Каково значение бурых водорослей в жизни человека? Назовите одно из них.

Ответ. _____

3

Анна и Данила собрали и подготовили для гербария образцы растений. Для каждого растения им необходимо составить «паспорт», соответствующий положению этого растения в общей классификации организмов. Помогите ребятам записать в таблицу **слова (словосочетание)** из предложенного списка в такой последовательности, чтобы получился «паспорт» растения.

Список слов (словосочетание):

- 1) Боярышник
- 2) Двудольные
- 3) Боярышник крупноплодный
- 4) Растения
- 5) Покрытосеменные

| Царство | Отдел | Класс | Род | Вид |
|---------|-------|-------|-----|-----|
| | | | | |

4

Известно, что **липа мелколистная** – листопадное растение, нашедшее широкое применение в медицине. Используя эти сведения, выберите из приведённого ниже списка два утверждения, относящиеся к описанию **данных** признаков этого растения.

Запишите в ответе **цифры**, соответствующие выбранным ответам.

- 1) Липовый цвет обладает противовоспалительным, потогонным, успокаивающим, жаропонижающим и мочегонным действием.
- 2) Каждый цветок липы способен дать пчёлам 25 мм³ нектара.
- 3) Листья у липы сердцевидные, осенью перед опадением приобретают ярко-жёлтый цвет.
- 4) Lipa – самое массовое дерево в городских насаждениях.
- 5) Цветки липы используют в парфюмерной промышленности.

Ответ.

| | |
|--|--|
| | |
|--|--|

5

Выберите из предложенного списка и вставьте в текст пропущенные слова, используя для этого их цифровые обозначения. Впишите номера выбранных слов на места пропусков в тексте.

Папоротники

Папоротники наших лесов – травянистые растения с крупными перистыми листьями. На нижней стороне листа образуются бурые бугорки, в которых созревают _____(А). Закрепление в почве у папоротников происходит с помощью _____(Б). В глубокой древности отмершие стволы древовидных папоротников образовали залежи _____(В).

Список слов:

- 1) каменный уголь
- 2) семя
- 3) спора
- 4) ризоид
- 5) торф
- 6) корень

Запишите в таблицу выбранные цифры под соответствующими буквами.

Ответ.

| А | Б | В |
|---|---|---|
| | | |

6

6.1. Установите соответствие между характеристиками и отделами растений: к каждой позиции, данной в первом столбце, подберите соответствующую позицию из второго столбца.

ХАРАКТЕРИСТИКИ

- А) семязачатки развиваются в завязи пестика
- Б) размножаются не только половым, но и вегетативным способом
- В) орган размножения – цветок
- Г) семязачатки лежат на чешуях шишек
- Д) среди жизненных форм отсутствуют травы
- Е) семя содержит одну или две семядоли

ОТДЕЛЫ РАСТЕНИЙ

- 1) Покрытосеменные
- 2) Голосеменные

Запишите в таблицу выбранные цифры под соответствующими буквами.

Ответ.

| | | | | | |
|---|---|---|---|---|---|
| А | Б | В | Г | Д | Е |
| | | | | | |

6.2. Приведите по три примера растений, относящихся к указанным отделам. Запишите их названия в таблицу.

| Голосеменные | Покрытосеменные |
|--------------|-----------------|
| | |
| | |
| | |

7

7.1. К какому классу относят растение, корневая система которого показана на рисунке?

- 1) Плауновые
- 2) Хвойные
- 3) Папоротниковые
- 4) Однодольные



Ответ.

7.2. Какое жилкование листьев, вероятнее всего, будет у растения, корневая система которого изображена на рисунке? Почему?

Ответ. _____

8

Верны ли следующие суждения о процессах жизнедеятельности растений?

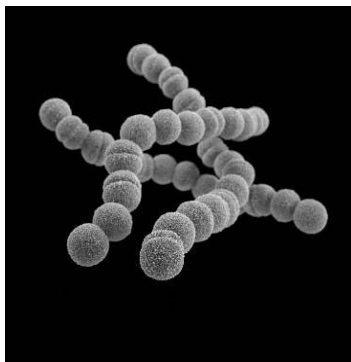
- А. В результате дыхания растений выделяется углекислый газ.
Б. При дыхании растений освобождается энергия.

- 1) верно только А
- 2) верно только Б
- 3) оба суждения верны
- 4) оба суждения неверны

Ответ.

9

Рассмотрите изображения шести организмов. Предложите основание, согласно которому их можно разделить на две группы – по три представителя в каждой.



Стрептококки



Ежа сборная



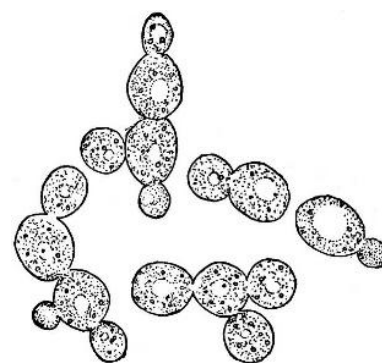
Вёшенка



Хламидомонада



Шиповник



Дрожжи

Заполните таблицу: запишите в неё основание, по которому были разделены организмы, общее название для каждой группы организмов и перечислите организмы, которые Вы отнесли к этой группе.

| Номер группы | Какое основание позволило разделить организмы? | Как называется данная группа организмов? | Какие организмы относят к данной группе? |
|--------------|--|--|--|
| Группа 1 | | | |
| Группа 2 | | | |



10

10.1. Рассмотрите изображения растений: *орляк обыкновенный*, *лиственница сибирская*, *хлорелла*. Подпишите их названия под соответствующими изображениями.

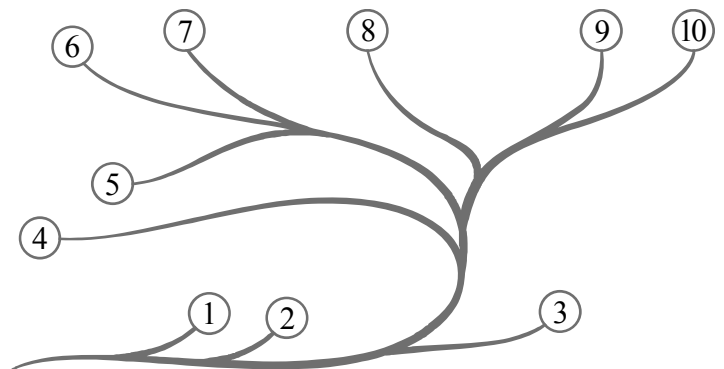
Под каждым названием растения укажите среду его обитания: *наземно-воздушная*, *водная*.



| | | | |
|----------------|--|--|--|
| Название | | | |
| Среда обитания | | | |

10.2. Рассмотрите схему, отражающую развитие растительного мира Земли.

- 1 – Зелёные водоросли
- 2 – Красные водоросли
- 3 – Бурые водоросли
- 4 – Мхи
- 5 – Плауны
- 6 – Папоротники
- 7 – Хвощи
- 8 – Голосеменные
- 9 – Однодольные
- 10 – Двудольные



Какими цифрами на схеме обозначены группы организмов, к которым относят изображённые на рисунках растения? Запишите в таблицу номера соответствующих групп.

| | | |
|--------------------|----------|-----------------------|
| Орляк обыкновенный | Хлорелла | Лиственница сибирская |
| | | |